

Van:
Verzonden: vrijdag 5 oktober 2018 13:12
Aan: Post Gemeente Maastricht
Onderwerp: Zonneweide Lanakerveld
Bijlagen: Zonneweide_Lanakerveld.pdf

L.S.

Bijgevoegd de presentatie die op 20 september j.l. is gepresenteerd aan de aanwezige (burger)raadsleden tijdens een bijeenkomst in Oud-Caberg m.b.t. de zonneweide Lanakerveld. De aanwezigen hebben verzocht om de presentatie door te sturen. Ik verzoek u derhalve de presentatie op te nemen in de dagmail.

Met vriendelijke groet,

Secretaris buurtraad Oud-Caberg



Nationaal
Landschap
Zuid-Limburg

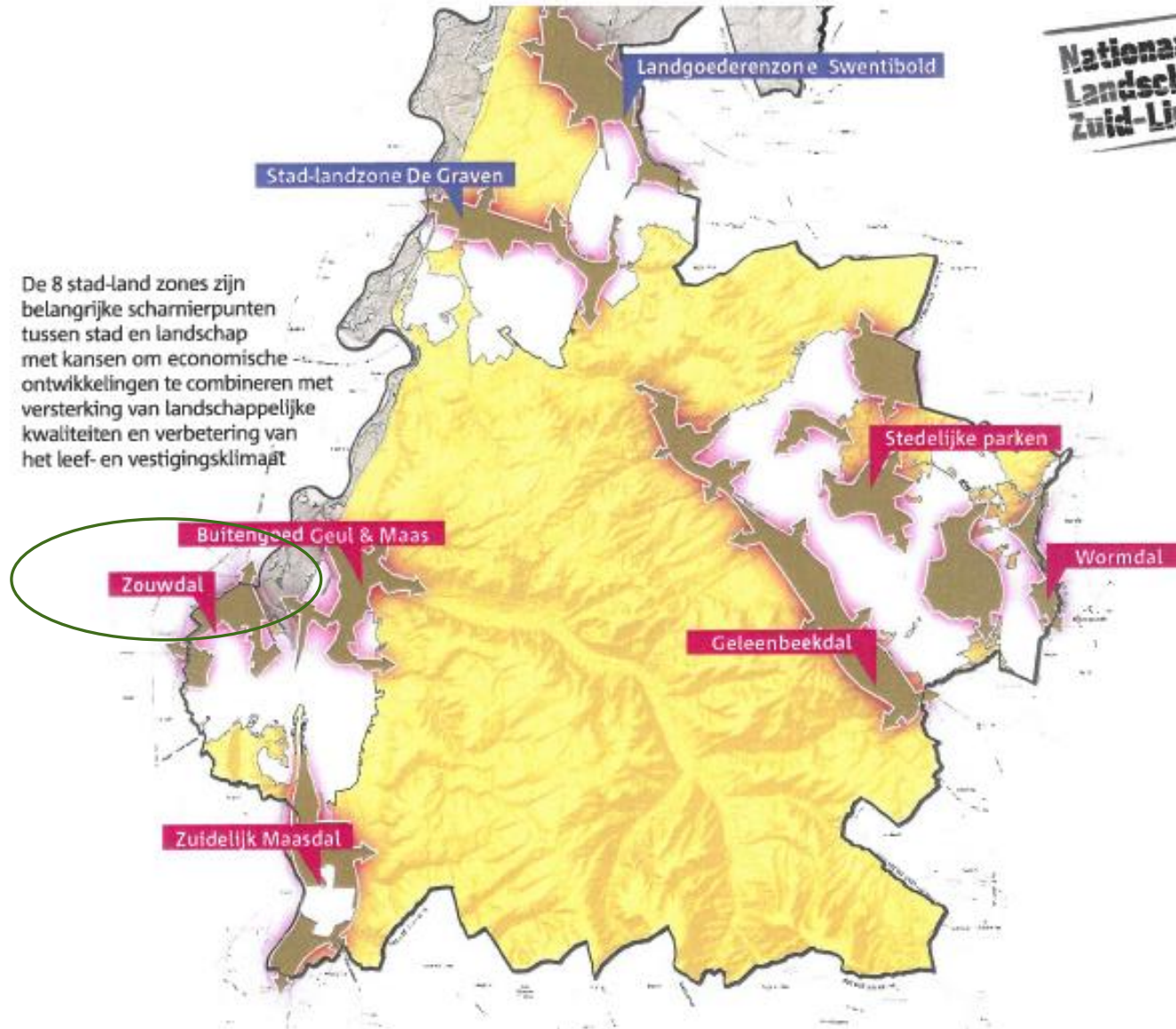
Landschap in het hart van de samenleving

*Programma Nationaal Landschap
Zuid-Limburg (2018-2021)*

Bestuurlijk overleg Nationaal Landschap Zuid-Limburg

Nationaal Landschap Zuid-Limburg

De 8 stad-land zones zijn belangrijke scharnierpunten tussen stad en landschap met kansen om economische ontwikkelingen te combineren met versterking van landschappelijke kwaliteiten en verbetering van het leef- en vestigingsklimaat



Nationaal Landschap Zuid-Limburg

Wat willen we bereiken?

In de visie voor Zuid-Limburg (POL2014) staat het motto 'meer stad, meer land' centraal. We werken samen aan een sterke regio, met krachtige steden en een vitaal en kwalitatief hoogwaardig landelijk gebied, waar het goed wonen, werken en recreëren is. Eén van de opgaven die we in dat kader hebben geformuleerd, is het verbeteren van de (ruimtelijke) relatie tussen steden aan de ene kant en het landschap aan de andere kant. Door deze directe relatie te versterken wordt het leefklimaat in en om de steden vergroot en kan de recreatieve overdruk in het landelijk gebied van het Nationaal Landschap verminderen. Daarnaast biedt de interactie tussen de kennisintensieve steden en een aantrekkelijk en uitnodigend landschap de ideale vestigingsplaats voor de groeiende groep kenniswerkers. In de regionale bestuursovereenkomst (januari 2016) is afgesproken om een nadere verkenning te doen op dit onderwerp. Deze verkenning is gereed. Uit de verkenning komen 8 stad-landzones naar voren. Deze zones zijn belangrijke scharnierpunten tussen stad en landschap, waar stedelijke en economische functies en landschappelijke en cultuurhistorische waarden sterk verweven zijn. De landschappelijke kwaliteit en samenhang in deze gebieden staan onder druk, onder andere door steeds verdergaande verstedelijking en infrastructurele ontwikkelingen. Hier liggen kansen om economische ontwikkelingen te combineren met behoud en ontwikkeling van landschappelijke kwaliteiten. En daarmee de positie van de steden én de kwaliteiten van het landelijk gebied met de aangrenzende dorpen (onder andere via de beekdalen) te versterken en te verbinden en zo een bijdrage te leveren aan het verbeteren van het leef- en vestigingsklimaat in Zuid-Limburg.



Uniek gebied



Wonen in Oud-Caberg

Oud-Caberg: een mooie stadsrand met beschermd dorpsgezicht. Een van de meest gewilde wijken van Maastricht West. Met nog een eigen fanfare en 'broonk' (kermis en processie).

Het is een unieke stadswijk vanwege de geslaagde verstrengeling van oud en nieuw. Het oorspronkelijke agrarische dorp is in vele opzichten nog neel herkenbaar aanwezig:



eeuwenoude boerenhoeves, huisweides en een groot landbouwgebied in het Lanakerveld bepalen de sfeer. Er zijn nog enkele bloeiende boerenbedrijven, die het oorspronkelijke dorpse karakter verlevendigen.

Tussen de hoeves, maar vooral aan de rand van de oorspronkelijke huisweides, ligt de nieuwbouw. Dit zijn vooral ruime koopwoningen en enkele huurwoningen, gegroepeerd als twee onder een kap of rijtjeswoningen. Ook zijn er enkele kleinschalige appartementsgebouwen met maximaal drie woonlagen.

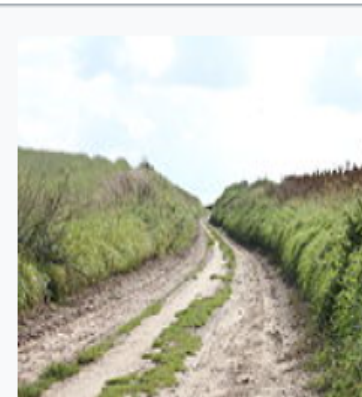


Uniek gebied





De kapel bevindt zich tussen de akkervelden tussen de Brusselseweg en de Van Akenweg in Maastricht en het industrieterrein Europapark in Lanaken, op het kruispunt van de Lanakerweg en de Zouwweg. Het gebied behoort tot de oudste landbouwgebieden van Nederland (vanaf de tijd van de [bandkeramiekers](#) werd in het Lanakerveld landbouw bedreven, met mogelijk als uitzondering de middeleeuwen). [Holle wegen](#) leiden naar de kapel, die gelegen is in het dal van de afwateringsbeek de Zouw.



Hoge historische waarde van het gebied, 7000 jaar geleden begonnen door de Bandkeramiekers,

Bouw dit uit en laat zien dat Maastricht meer dan een binnenstad heeft,

Één groot landschapsmonument waar natuur, recreatie en landbouw en geschiedenis samenkomen

Voor maastrichtenaren **EN** toeristen aantrekkelijk

Noot: de gemeente historicus zegt het mag nooit gebeuren dat in dit kwetsbaar cultuur historisch gebied een massale zonneweide komt

Uniek gebied



Stadsboeren in Nederland

Professionalisering van de stadsgerichte landbouw

Stad van de toekomst

Op dit moment woont 50% van de wereldbevolking al in steden, en dat zal alleen maar meer worden. Stadslandbouw is een antwoord op de vraag hoe we in de toekomst deze stedelingen voedsel, groen, rust en ruimte kunnen bieden zonder dat de stedelijke footprint verder toeneemt. In de stad van de toekomst zullen community gardens en groenteperken, maar ook grote professionele ondernemingen in en om de stad, deel uitmaken van duurzame stadslandbouw en het welbevinden van boer en burger.



Uniek gebied



Wist u dat?



* Zonder de aardappelen uit het
Lanakerveld van Oud-Caberg,
Frituur Reitz geen frites maakt

Wist u dat?

beluga



* Dat de Asperges uit het Lanakerveld van Oud-Caberg, bij Beluga zorgen voor sterren

Wist u dat ?

- * Calvados wordt gestookt van appels van oud Caberg
- * De 1^e Maastrichtse whiskey van graan van de akkers uit het zouwdal komt
- * Van Bommel gin schenkt met een Oud Cabergse smaak
- * De eerste vroeg aardappelen niet van Sint Pieter maar, juist, van Oud Caberg komen
- * Natuurvlees op de kaart van vele restaurants staat
- *

Kortom **den Häof vaan Mestreech**

Waarom een alternatief?

- * Het is een belangrijk historisch gebied
- * Het is het wandel en geniet gebied van Oud Caberg en Malberg
- * Het is de moeite waard om het buitengebied Lanakerveld te beleven
- * Uniek gebied voor behoud van biodiversiteit in Maastricht West

Wat wordt het?



Wat wordt het?



Waarom is dit landbouwgebied uniek?

- * Duurzaam produceren in eigen streek
- * 50 hectare landbouwgrond legt 1,9 miljoen kg CO₂ vast per jaar
- * 50 hectare levert voedsel voor 15.000 inwoners van Maastricht
- * 25% van een eeuwenoud landbouwgebied verdwijnt met de zonnepanelen
- * Gevarieerd aanbod uit dit unieke gebied: melk, vlees, diverse groenten, asperges, uien, aardappelen, fruit, granen, suikerbieten, ..
- * Verkrijgbaar bij de boeren op Oud Caberg

Grondgebonden zonneparken

Verkenning naar de afwegingskaders rond locatiekeuze en ruimtelijke inpassing in Nederland

1, 10 en 100 hectare.



1 hectare – grootte van een boerenerf

- Per hectare kunnen 0,6 tot 1,2 MW aan panelen worden geplaatst, gemiddeld wordt gerekend met 0,8 MW per hectare.
- Grondgebonden zonneparken > 0,5 MW worden door burgers al als grootschalig ervaren.



100 hectare – grootte van een dorp

In Nederland kennen we nog nauwelijks grondgebonden zonneparken, zeker niet van de omvang van 10 hectare of groter.

Dure stroomkabel leidt tot gesteggel

Het kost een half miljoen euro om het zonnepark van Garyp op het net aan te sluiten. Dat moet de Energij Koöperasje Garyp betalen, vindt netbeheerder Liander. De coöperatie is het daar niet mee eens.



6 MW – 8 ha => 500.000 euro minimale aansluitkosten

Garypster zonnepark moet er een zwaardere kabel worden aangelegd naar Burgum, onder de Centrale As en het Prinses Margrietkanaal door. Dat kost een half miljoen euro en is volgens netbeheerder Liander voor rekening van de coöperatie.

Volgens Karen Nitschke, woordvoerder van Liander, is de netbeheerder gebonden aan de wet. „Of het een zonnepark, windpark of melkfabriek is, voor een bepaalde zwaarte is een zogenaamde AC6-aansluiting nodig. EKG stelde voor dat te omzeilen door het op te knippen in drie AC3-aansluitingen, maar dat mag niet volgens de wet. We staan heel positief ten opzichte van zo'n lokaal duurzaam project en denken graag mee. We hebben voorgesteld het park op een andere plek dichterbij het onderstation te plaatsen. Want de kosten liggen mede zo hoog door de afstand tussen het zonnepark en het station in Burgum.”

wij voor een aansluiting op het net moeten betalen, snappen we. Maar wij zijn geen commercieel bedrijf dat winst wil maken. Dit is een initiatief uit de samenleving om op een duurzame manier energie op te wekken.”

De hoge rekening die aan de dorpscoöperatie wordt gepresenteerd strookt niet met de ambities van de overheden om meer duurzame energie op te wekken, vindt Benedictus. Hij vindt dan ook dat initiatieven zoals in Garyp niet zouden moeten opdraaien voor de kosten van een netverzwaring. „Er mogen in de toekomst nog veel meer van dit soort initiatieven. Hoe wordt daar dan mee omgaan?”

Torenhoge kosten

Dorpscoöperaties zouden niet met torenhoge kosten moeten worden opgezadeld, vindt ook Sybrand Frieema de Vries van de Energiewerkplaats. Bij Energiewerkplaats Fry-



Een groot zonnepark heeft een zware aansluiting nodig. Foto: Shutterstock

structuur nodig. Dat is logisch, maar die kosten worden nu plompverloren neergelegd bij lokale initiatieven. De provincie heeft een heel ambitieuze doelstelling wat betreft duurzaamheid en wil dorpen die hier mee bezig zijn helpen. Dan moet zij, zeker als aandeelhouder van Liander, ervoor zorgen dat er geen obstakels zijn voor deze dorpen.”

Volgens de provincie lopen meer lokale energieprojecten tegen dit probleem aan. Maar dergelijk onverwacht hoge kosten te gaan subsidiëren is volgens een woordvoerder

Er komen meer van initiatieven. Hoe wordt daarmee omgegaan?

Benedictus houdt intussen goede hoop. „Het zonnepark komt er, maar het heeft meer tijd nodig en wordt duurder als we de aansluiting zelf moeten betalen. De vijf ton zouden we moeten lenen. De financieringslast wordt dus hoger en dat brengt meer risico met zich mee. Als er een keer een dip in de energieopbrengst zit, komen we sneller in de rode cijfers.”

De energiecoöperatie heeft al aangeklopt bij het Fûns Skjinne Fryske Energij (FSFE). Dit door de provincie opgerichte fonds dat le-

Hernieuwbare energie vreet ruimte



Zonnepanelen op daken van gebouwen scoren het best, met waarden van 10 tot 15 W/m² (het gemiddelde in Duitsland is 12 W/m²). Bovendien kan je stellen dat ze in feite (net als zonneboilers) geen extra ruimte innemen.

Voor grotere zonnecentrales, waar de panelen op het land worden geïnstalleerd, bedraagt de vermogensdichtheid slechts 3 tot 7 W/m² in gematigde gebieden en 7 tot 11 W/m² in zonnige regio's. De panelen moeten immers verder uit elkaar worden geplaatst om elkaar niet te overschaduwen. Bovendien zijn er wegen en facilitaire gebouwen nodig voor onderhoud en schoonmaak.



Alternatieven



Hoe kan het anders?

- * Als iedere maastrichtenaar 1 zonnepaneel op het dak legt, hebben nog meer zonne-energie dan het hele Lanakerveld
- * Leg de daken van de bedrijven in de Beatrixhaven vol, 218 hectare, pas één dak ligt vol
- * Stimuleer burgers om eigen energie op te wekken
- * Gebruik percelen zonder enige andere bestemming

Andere alternatieven

- Bovenop oude stortplaats Brusselseweg
- Vergunning reeds aanwezig



Wat willen we doen?

- * Industriegebied Lanaken afschermen
- * Landschap verfraaien: mooie holle wegen, meidoorn heggen, bloeiende akkerranden, hoogstam boomgaarden, pluk weiden
- * Stimuleren gebied eigen dieren: patrijs, haas, fazant, uil, ...
- * Extra wandelpaden met banken
- * Één groot landschapsmonument waar natuur, recreatie en landbouw en geschiedenis samen komen



Kortom wat wordt het?



Wat wordt het?



De toekomst van Oud Caberg en het Zouwdal

Onze voorstellen:

- * Behoud het open landbouwgebied voor de lange termijn
- * Maak een robuuste groenafscheiding direkt langs de Belgische grens
- * Verleg het betonnen fietspad langs deze groenafscheiding
- * Waardeer de holle wegen , landschapselementen en natuur in het gebied
- * Steek energie in de stadslandbouw
- * Plaats de zonnepanelen op daken
- * Promoot het Lanakerveld als cultuurhistorische meerwaarde van Maastricht

Leg alles vast in één compleet plan en verbind bewoners en boeren hiermee !!

Omdat het ook een keer genoeg is!!

Wat is er al over ons gebied uitgestort:

- * Het Caberg kanaal
- * De coffeshops
- * De windmolens
- * Het belgische industrieterrein met de hogere geluidsnorm
- * Het rangeerterrein van de tram
- * De rioolafvoer van België
- * De verbindingswegen naar België
- * En wat volgt nog

En daarom geen STROOMFABRIEK in het mooie Lanakerveld

Goeie
Vraag!